



PŘÍSTAVBA ZÁKLADNÍ ŠKOLY DOBŘICHOVICE

DOBŘICHOVICE

ŠAFER HÁJEK ARCHITEKTI

Projekt přístavby základní školy v Dobřichovicích získal náš ateliér na základě vítězství v architektonické soutěži.

Stávající škola je, tuším více jak osmdesát let stará. O to větší je zodpovědnost navrhnout novou školu dobře. Nejen pro potřeby dnešní doby ale i na mnoho let dopředu. Hlavním úkolem bylo zvýšit výrazně kapacitu stávající školy a celkově modernizovat stávající výukové prostředí. Ve městě, kde vznikla v minulosti díla známých architektů z první republiky jako Osvalda Polívky, Kamila Hilberta, Karla Honzika či Ladislava Machově, to byla velká výzva.

Řešené území se nachází přímo v centru Dobřichovic. Jedná o velmi pohledově exponované místo. Nový čtyřpodlažní polyfunkční objekt, postavený naproti škole v ulici 5. května výrazně změnil hmotové poměry v této části Dobřichovic. Hmota stávající školy již není v okolí nejvyšší. Nový polyfunkční dům se vzhledem k okolní zástavbě jeví jako mírně převyšovaný.

Dosavadní poloha hlavního vstupu do školy byla nelogicky umístěná příliš blízko rohu budovy – blízko křižovatky. Veřejný prostor s hřištěm na jižní straně stávající školní budovy byl jediným shromažďovacím prostorem pro žáky.

Na základě detailního seznámení se situací a vyhodnocení kladů a záporů místa jsme si stanovili určité priority:

- využít nové kvality pěší zóny v ulici 5. května a volného prostoru na východě pro nový hlavní vstup do školní budovy
- spojit veřejný prostor v ulici 5. května s prostorem na jižní straně budovy
- odsunout hlavní vstup do školy co nejvíce od křižovatky
- orientovat co nejvíce učeben do jižních přilehlých zahradních částí parteru
- opticky spojit knihovnu jako centrální část provozu školy s veřejným prostorem s hřištěm na jižní straně školy
- hmotovým řešením reagovat na nový sousední polyfunkční dům a vytvořit přechodový prvek mezi tímto domem a nízkou původní zástavbou na jihu

Celková hmota nové přístavby maximálně

využívá celý pozemek až k jeho východnímu kraji. Vzniká tím budova, složená ze stávající a nové části o celkové délce podél ulice 5. května cca 70 metrů. Hlavní vstup do budovy byl umístěn z východní strany, tj. v místě, kde bylo možno vytvořit dostatečně velký a bezpečný předprostor pro shromažďování žáků před a po vyučování.

Nová přístavba je rozdělena na dvě hmoty. První, třípodlažní část přímo navazuje na stávající budovu a půdorysně přibližně kopíruje bouranou nejstarší část školy. Druhá,

dvoupodlažní část je tvořena souborem jednotlivých hmot učeben a kabinetů kolem široké středové chodby s odpočivnými kouty. Obě části spojuje centrální středový prostor se schodištěm a polootevřeným prostorem multifunkční „knihovny“.

Hmotově jsou obě části komplexu spojeny velkou střechou, která spojuje menší části kompozice v jeden celek a přináší silnější a razantnější měřítko.

Nové části školy jsou komponovány tak, aby vznikl pohodlný, přehledný a prosvětlený vnitřní prostor školy a aby učebny měly výhled převážně do klidového jižního a východního prostoru a byly dostatečně prosvětleny.

Vstupní část je navržena jako dvojpodlažní, využívající úroveň mezi 1.NP a suterénem, kde jsou umístěny centrální šatny žáků. Žáci tak při vstupu do školy pokračují po schodišti o půl patra níže a po průchodu šatnami se ústředním schodištěm rozcházejí do ostatních podlaží. Rušná část šaten je tak „uklizená“ do polozapuštěného suterénu a toto řešení přispívá ke zklidnění provozu školy. Ze vstupního prostoru lze přímo pokračovat o půl patra výše do 1.NP.

Učebny a kabinety jsou zorganizovány do podobných dvojpodlažních bloků, které se několikrát opakují. Mezery mezi jednotlivými

REALIZACE

43



bloky přivádějí do vnitřních prostor školy denní světlo. Toto řešení přispívá k zmenšení měřítka a lépe kontextuálně navazuje na rozptýlenou zástavbu objektů na jihu a východě.

Nová část budovy je se stávající budovou školy spojena v úrovni přízemí i patra. Stávající i nová část školy má každá své schodiště. Bezbariérový provoz je v případě potřeby řešen přípravou šachty pro výtah, přístupný přímo z pěší zóny ulice 5. května a spojující všechna podlaží.

Celá nová část budovy je podsklepená (polozapuštěný suterén). Vzhledem k tomu, že je do suterénu možno přivést dostatek světla, jsou zde také umístěny dvě učebny. Zbýlý prostor suterénu obsahuje vedle již zmíněných šaten prostory pro techniku.

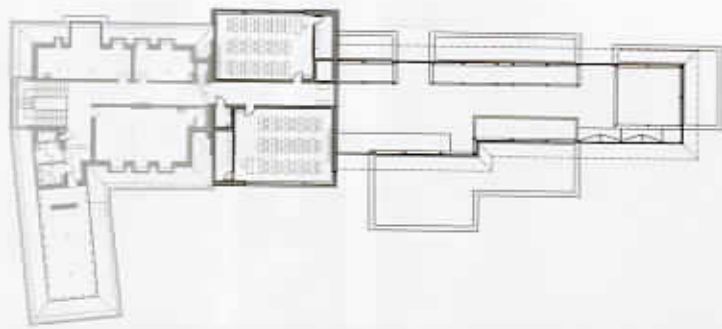
Navržené hmotové a provozní řešení je podpořeno volbou materiálů fasády. Jednotlivé bloky učeben jsou obloženy dřevěnými latěmi z červeného cedru. Technické řešení tohoto obkladu spolu s návrhem veřejné zeleně v parteru počítá s pokrytím části dřevěné fasády popínavou zelení.

Hlavní prostor, „náměstíčko“, před vstupem do školy je upraven tak, že použitými materiály a detaily navazuje na dřívější úpravu školního dvora a vytváří tak jednotný parter kolem školy.

řez podélný







pūdorys 3. NP



pūdorys 2. NP



pūdorys 1. NP



pūdorys 1. PP



English Primary School Extension, Dobřichovice In a small town as Dobřichovice is, a school building is built only once in the span of many years – the existing school is more than eighty years old. The above fact also increases the designer's responsibility to design a new school well not only for current needs, but for the years to come. In our case, it was the extension of the existing school for the second stage, replacing the oldest school building and the caretaker's house (both demolished). The main task was to increase the capacity of the existing school significantly and to generally modernize the existing teaching environment. The new extension utilizes the entire plot to the maximum. The emerged building, with a total length of about 70 meters consists of previously existing and new parts. The main entrance to the building creates a sufficiently large and safe open space for the pupils to gather. The new extension is connected with the existing school building both on the ground floor and on the first floor; each building has its own staircase. The barrier-free access is secured by a lift shaft to all floors that is accessible directly from the pedestrian zone.



**PRÍSTAVBA ZÁKLADNÍ SKOLY
DOBŘICHOVICE**

KLIENT Město Dobřichovice
AUTORI Ing. arch. O. Hájek, prof. Ing. arch. J. Šafer / Šafer Hájek architekti, s.r.o.
SPOLUAUTORI Ing. arch. J. Koniř, Ing. arch. P. Lesenský, Ing. arch. L. Fecau, Ing. arch. O. Rosová-Kostřížová, Ing. arch. R. Toman,
REALIZACE 2014

