





PERNEROVA, PRAHA – KARLÍN

RICARDO BOFIL / RICARDO BOFILL TALLER DE ARQUITECTURA

V areálu staré průmyslové haly Kotlárna v Pernerově ulici v Karlíně byly vybudovány administrativní prostory. Prostory sloužily od konce 19. století jako průmyslová hala firmy Breitfeld, Daněk a spol., později jako výrobní hala firmy ČKD Dukla Praha. Nakonec po povodni v roce 2002, kdy voda zaplavila tuto část Karlína do výšky asi tři metrů, se v opuštěné hale konaly pouze příležitostné akce kulturního zaměření (výstavy, koncerty atd.).

**Záměr, účel stavby** Záměrem investora stavby byla komplexní rekonstrukce stávající haly. Rekonstruovaný objekt je z hlediska funkčního využití a účelu stavby určen především pro drobnou nerušící výrobu a služby – vydavatelství, dále pro dvě menší nájemní jednotky určené ke komerčnímu využití. Východní část haly je volně komunikačně propojena s ulicí Pernerovou s možností propojení do stávající pasáže vedoucí mezi obytnými bloky až do ul. Křížkova. Vznikne tak veřejně přístupná a částečně zastřešená pasáž, ze které jsou realizovány hlavní vstupy do prostoru vydavatelství, nájemních jednotek a do plánovaného administrativního objektu, který je v rámci samostatného řízení součástí plánované rekonstrukce a dostavby území na pozemcích v majetku investora.

**Postup rekonstrukce** Ocelová nosná konstrukce byla otryskána a kompletně natřena bílou barvou. Střecha byla provedena pokládkou souvrství izolačních sendvičových panelů a PVC folie. Byla namontována nová hliníková okna, dveře a světlíky s částečně zabarveným sklem, aby tlumilo silně sluneční paprsky pronikající do objektu.

Prosklených ploch ve střeše a v obvodovém plášti je více než jedna třetina celkové plochy. Bylo vestavěno jedno patro, tzv. galerie, spočívající na ocelových kruhových sloupech s plechovou a betonovou podlahou, a postavena průčelní betonová 16 m vysoká zeď s mnoha velkými obloukovými otvory, propojenými se stávající ocelovou konstrukcí haly.

Dále byla z železobetonu vestavěna

technologická věž, která má čtyři nadzemní podlaží a v suterénu nádrž na požární vodu. Ve věži se nachází technologická centra a strojovny pro celý objekt (strojovna stabilního požárního zařízení, kotelna, trafostanice, dieselagregát, hlavní rozvodna, strojovna vzduchotechniky, strojovna chlazení a řídicí centrum velín). Na této věži byl vystaven dřevěný krov v kombinaci s ocelovými tahly a fixacemi, tzv. věšadlo. Je to replika původního krovu z konce 19. století se zpětným použitím všech ocelových součástí stávajícího krovu (tyto prvky se dochovaly v nepoškozeném stavu, protože tehdejší ocel, tzv. svářková, se podobala spíše litině než současné oceli tak, jak ji známe nyní).

Po provedení nezbytných úprav nosných konstrukcí a osazení všech prvků fasády a střech se muselo přistoupit k budování vlastního rozčlenění interiéru, který byl tvořen převážně sádrokartonovými konstrukcemi. Tyto konstrukce jsou vidět v celém interiéru objektu. Stávající obvodové zdi jsou opatřeny zateplenými předstěnami, které jsou zbudovány do výšky 16 m s obloukovými špaletami oken z téhož materiálu.

Pod galerií jsou vytvořeny jednací místnosti a kanceláře kombinací příček ze sádrokartonu a skla. Ostatní plocha je otevřená a díky systémové zdvojené podlaze jsou rozvody přivedeny podlahou pod každé pracovní místo.

Na galeriích jsou vytvořeny kancelářské buňky, které jsou z hlediska technického provedení unikátní. Stojí na zdvojené podlaze, do které jsou kotveny standardním způsobem, avšak nejsou kotveny do stropu ani do stěn. Fungují jako samostatně stojící sádrokartonové krabice s otvory pro prosklené stěny a dveře.

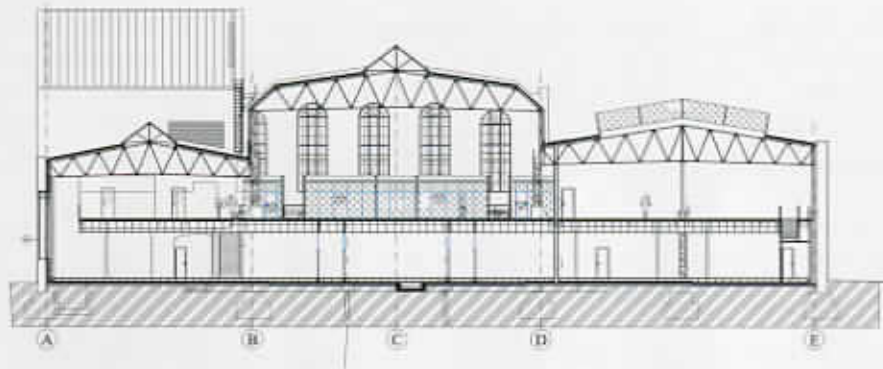
Stropy těchto buněk jsou stejně unikátní, protože opět nejsou nikde zavěšeny a jsou kotveny pouze do obvodových stěn a negativních překladů, které vytváří zdánlivě obyčejné atiky těchto buněk.

Na stropě je samozřejmě uloženo velké množství zařízení a technologie potřebné pro provoz (světla, FCU – jednotky chlazení, rozvody vody, SHZ, VZT, chlazení, topení a veškeré elektrorozvody). Dále jsou v prostoru rozmístěny volně stojící sádrokartonové stěny jako paravány.

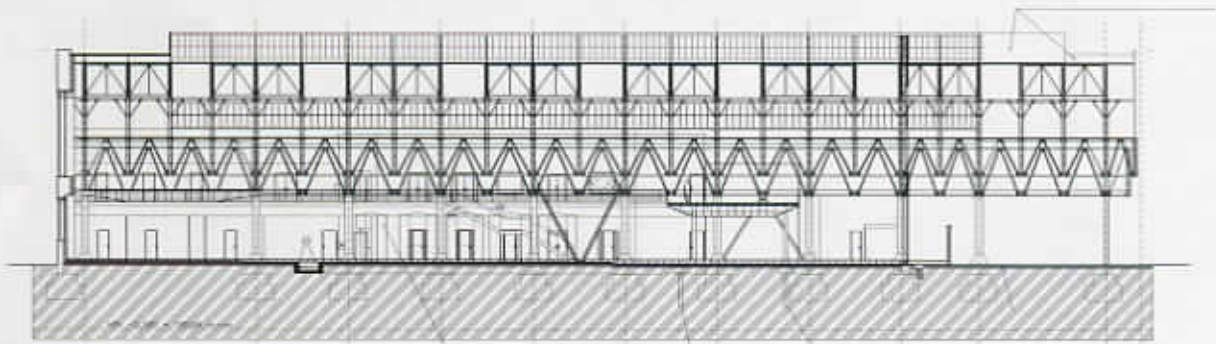
Stavba přinesla a odhalila mnoho zajímavých detailů, zejména tam, kde se setkávají stará a nová konstrukce – jsou to především průniky ocelových konstrukcí podlahou a stropem nebo jen ocelové sloupy procházející obvodovou předstěnou.

Hlavní prostor haly dnes užívá velké vydavatelství.





fezy



**KARLÍN HALL 1**  
**PERNEROVA, PRAHA 8 – KARLÍN**

**KLIENT** North Line, a. s.  
**AUTOR** Ricardo Bofill / Ricardo Bofill Taller de Arquitectura  
**SPOLUAUTORI** Jean-Pierre Carnaux, Jose Maria Rocias  
**MANAŽER PROJEKTU** Karlin Group, spol. s r. o.  
**ZASTAVENÁ PLOCHA** 4 440 m<sup>2</sup> kanceláře,  
 1 000 m<sup>2</sup> restaurace, bistro, služby  
**REALIZACE** 2013



