



# PŘÍSTAVBA ZÁKLADNÍ ŠKOLY DOBŘICHOVICE

DOBŘICHOVICE

ŠAFER HÁJEK ARCHITEKTI

Projekt přístavby základní školy v Dobřichovicích získal náš ateliér na základě vítězství v architektonické soutěži.

Stávající škola je, tuším více jak osmdesát let stará. O to větší je zodpovědnost navrhnout novou školu dobře. Nejen pro potřeby dnešní doby ale i na mnoho let dopředu. Hlavním úkolem bylo zvýšit výrazně kapacitu stávající školy a celkově modernizovat stávající výukové prostředí. Ve městě, kde vznikla v minulosti díla známých architektů z první republiky jako Osvalda Polívky, Kamila Hilberta, Karla Honzika či Ladislava Machově, to byla velká výzva.

Řešené území se nachází přímo v centru Dobřichovic. Jedná o velmi pohledově exponované místo. Nový čtyřpodlažní polyfunkční objekt, postavený naproti škole v ulici 5. května výrazně změnil hmotové poměry v této části Dobřichovic. Hmota stávající školy již není v okolí nejvyšší. Nový polyfunkční dům se vzhledem k okolní zástavbě jeví jako mírně převýšený.

Dosavadní poloha hlavního vstupu do školy byla nelogicky umístěná příliš blízko rohu budovy – blízko křižovatky. Veřejný prostor s hřištěm na jižní straně stávající školní budovy byl jediným shromažďovacím prostorem pro žáky.

Na základě detailního seznámení se situací a vyhodnocení kladů a záporů místa jsme si stanovili určité priority:

- využít nové kvality pěší zóny v ulici 5. května a volného prostoru na východě pro nový hlavní vstup do školní budovy
- spojit veřejný prostor v ulici 5. května s prostorem na jižní straně budovy
- odsunout hlavní vstup do školy co nejvíce od křižovatky
- orientovat co nejvíce učeben do jižních přilehlých zahradních částí parteru
- opticky spojit knihovnu jako centrální část provozu školy s veřejným prostorem s hřištěm na jižní straně školy
- hmotovým řešením reagovat na nový sousední polyfunkční dům a vytvořit přechodový prvek mezi tímto domem a nízkou původní zástavbou na jihu

Celková hmota nové přístavby maximálně

využívá celý pozemek až k jeho východnímu kraji. Vzniká tím budova, složená ze stávající a nové části o celkové délce podél ulice 5. května cca 70 metrů. Hlavní vstup do budovy byl umístěn z východní strany, tj. v místě, kde bylo možno vytvořit dostatečně velký a bezpečný předprostor pro shromažďování žáků před a po vyučování.

Nová přístavba je rozdělena na dvě hmoty. První, třípodlažní část přímo navazuje na stávající budovu a půdorysně přibližně kopíruje bouranou nejstarší část školy. Druhá,

dvoupodlažní část je tvořena souborem jednotlivých hmot učeben a kabinetů kolem široké středové chodby s odpočivnými kouty. Obě části spojuje centrální středový prostor se schodištěm a polootevřeným prostorem multifunkční „knihovny“.

Hmotově jsou obě části komplexu spojeny velkou střechou, která spojuje menší části kompozice v jeden celek a přináší silnější a razantnější měřítko.

Nové části školy jsou komponovány tak, aby vznikl pohodlný, přehledný a prosvětlený vnitřní prostor školy a aby učebny měly výhled převážně do klidového jižního a východního prostoru a byly dostatečně prosvětleny.

Vstupní část je navržena jako dvojpodlažní, využívající úroveň mezi 1.NP a suterénem, kde jsou umístěny centrální šatny žáků. Žáci tak při vstupu do školy pokračují po schodišti o půl patra níže a po průchodu šatnami se ústředním schodištěm rozcházejí do ostatních podlaží. Rušná část šaten je tak „uklizená“ do polozapuštěného suterénu a toto řešení přispívá ke zklidnění provozu školy. Ze vstupního prostoru lze přímo pokračovat o půl patra výše do 1.NP.

Učebny a kabinety jsou zorganizovány do podobných dvojpodlažních bloků, které se několikrát opakují. Mezery mezi jednotlivými

REALIZACE

43



bloky přivádějí do vnitřních prostor školy denní světlo. Toto řešení přispívá k zmenšení měřítka a lépe kontextuálně navazuje na rozptýlenou zástavbu objektů na jihu a východě.

Nová část budovy je se stávající budovou školy spojena v úrovni přízemí i patra. Stávající i nová část školy má každá své schodiště. Bezbariérový provoz je v případě potřeby řešen přípravou šachty pro výtah, přístupný přímo z pěší zóny ulice 5. května a spojující všechna podlaží.

Celá nová část budovy je podsklepená (polozapuštěný suterén). Vzhledem k tomu, že je do suterénu možno přivést dostatek světla, jsou zde také umístěny dvě učebny. Zbýlý prostor suterénu obsahuje vedle již zmíněných šaten prostory pro techniku.

Navržené hmotové a provozní řešení je podpořeno volbou materiálů fasády. Jednotlivé bloky učeben jsou obloženy dřevěnými latěmi z červeného cedru. Technické řešení tohoto obkladu spolu s návrhem veřejné zeleně v parteru počítá s pokrytím části dřevěné fasády popínavou zelení.

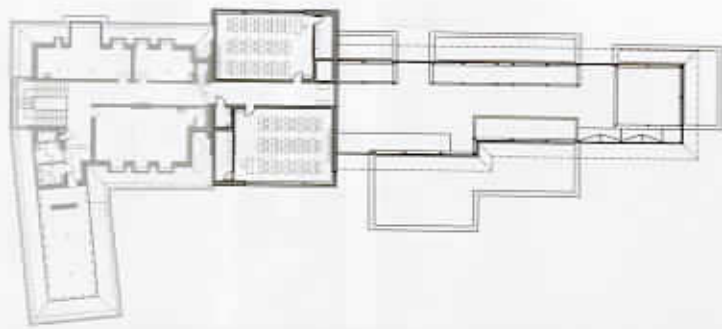
Hlavní prostor, „náměstíčko“, před vstupem do školy je upraven tak, že použitými materiály a detaily navazuje na dřívější úpravu školního dvora a vytváří tak jednotný parter kolem školy.

řez podémy

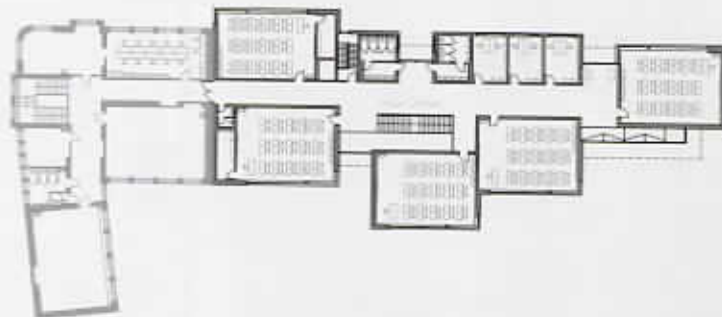




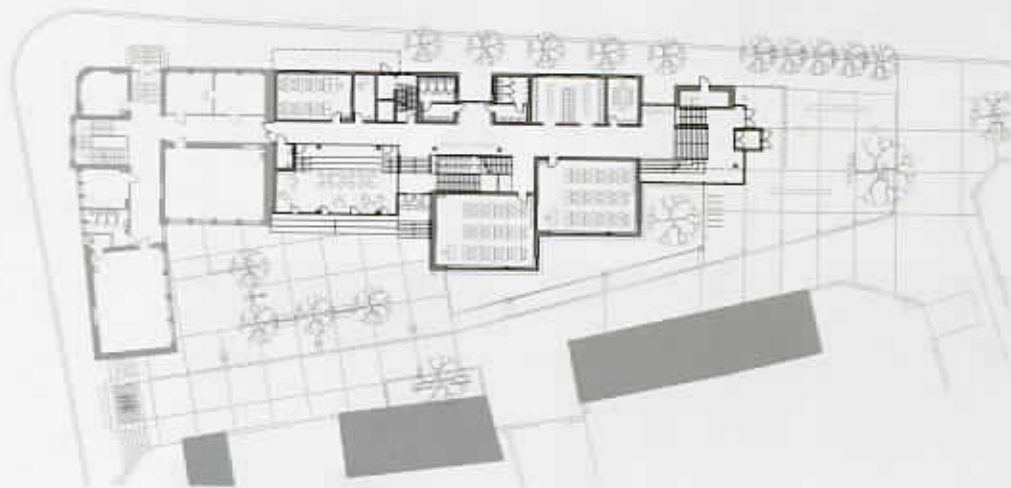




pūdorys 3. NP



pūdorys 2. NP



pūdorys 1. NP



pūdorys 1. PP



